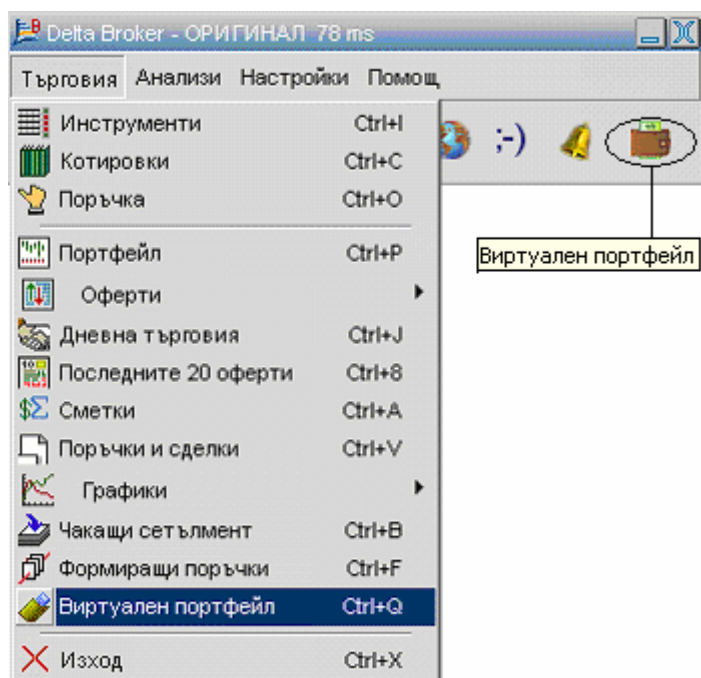


МОДУЛ ВИРТУАЛНИ ПОРТФЕЙЛИ В ПЛАТФОРМАТА DELTA BROKER

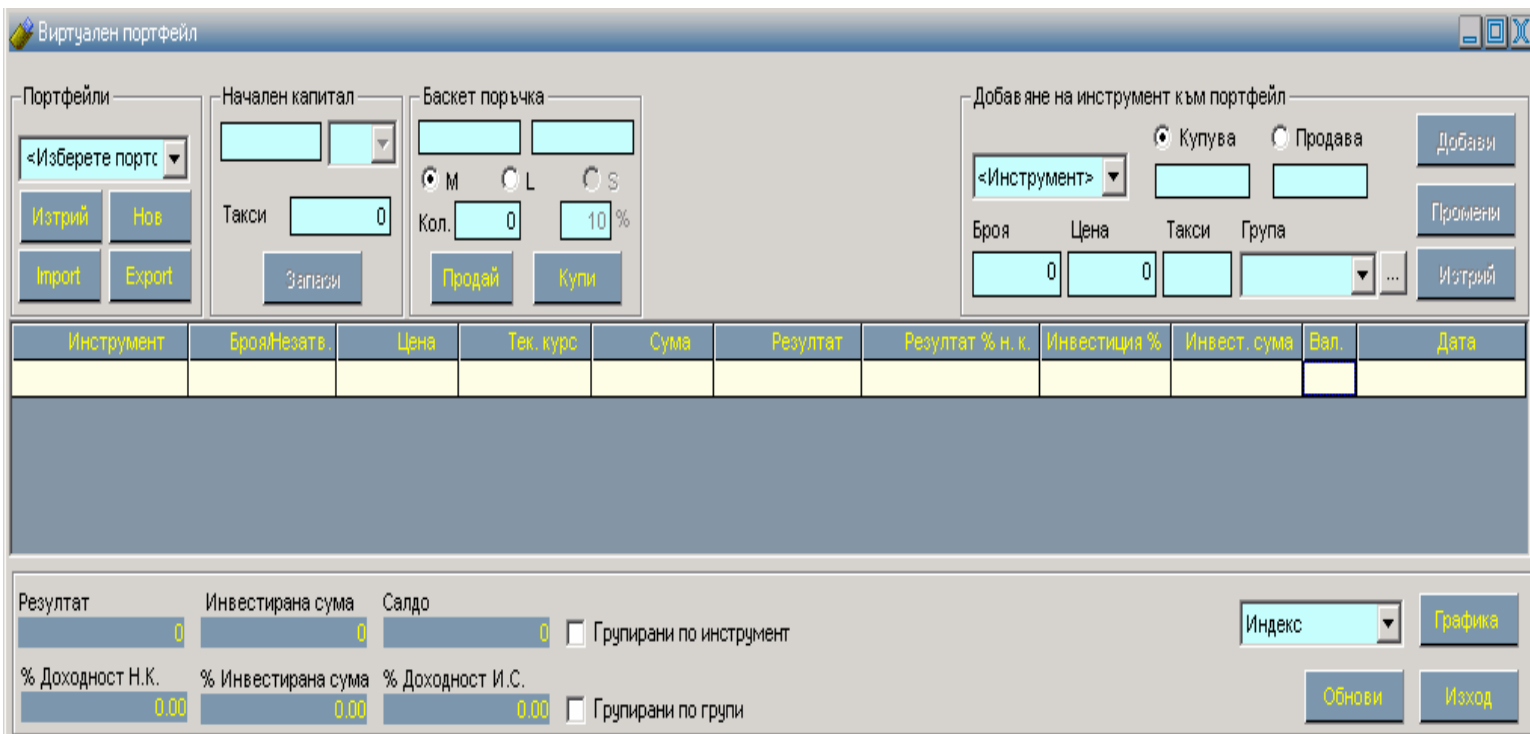
Модулът “Виртуален портфейл” в платформата Delta Broker, има за цел да Ви помогне при управлението на повече от една сметка, както и да изпробвате евентуалния резултат от определени Ваши стратегии, без да сключвате сделки в действителност. Само с едно натискане на бутон “Баскет поръчка”, може да преобразувате Вашия виртуален портфейл в реален.

Освен от падащото меню на бутон “Търговия”, модулът “Виртуален портфейл” може да изберете и от управляващия панел (Фиг. 1):



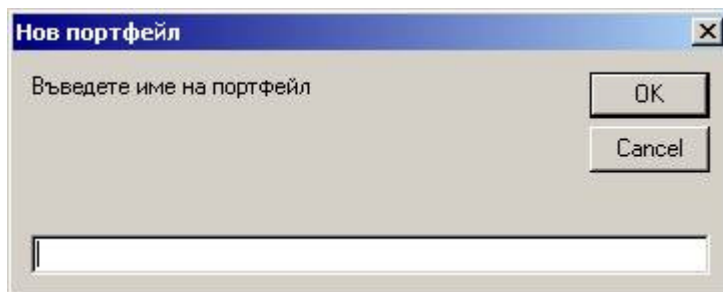
(Фиг. 1)

Ще се отвори следният прозорец (Фиг. 2):



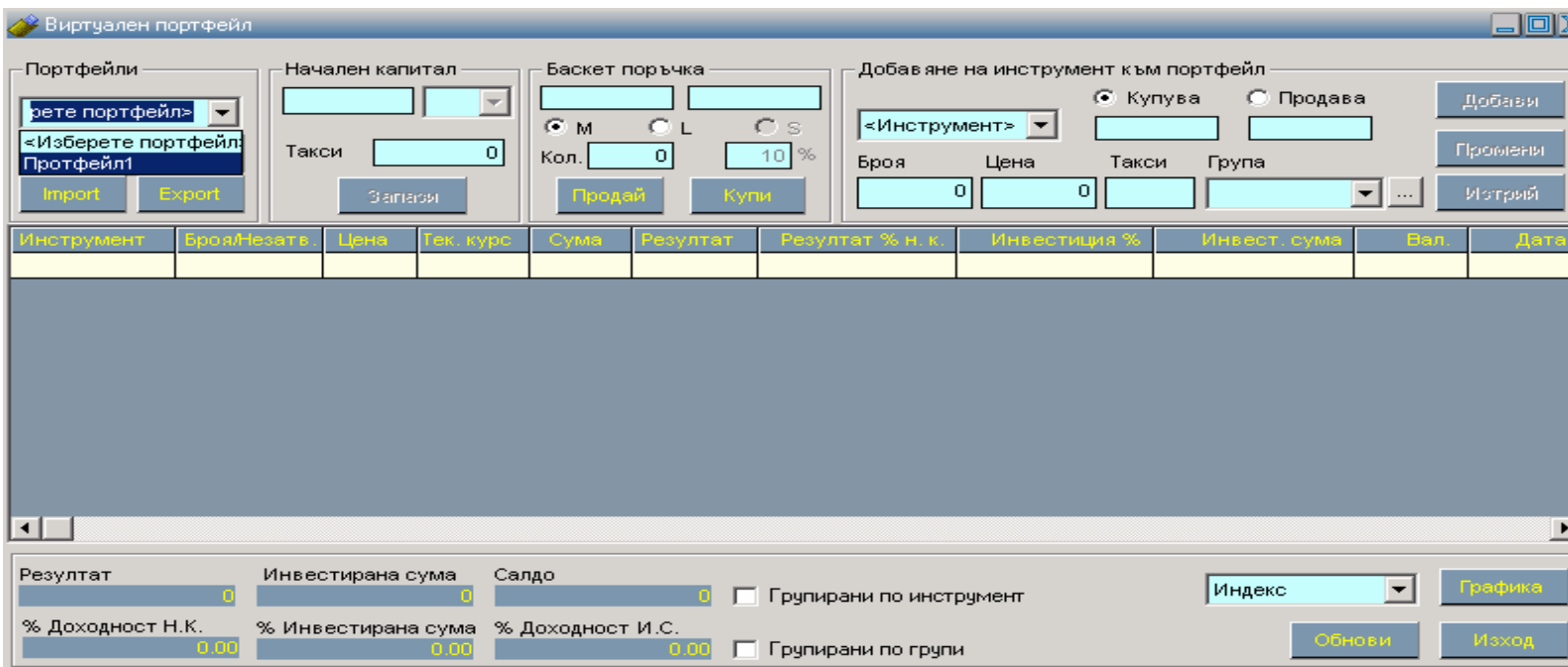
(Фиг. 2)

За да започнете да работите с модула "Виртуален портфейл" е необходимо първо да създадете виртуален портфейл. След натискане на бутона "Нов" ще се отвори следният прозорец (Фиг. 3):



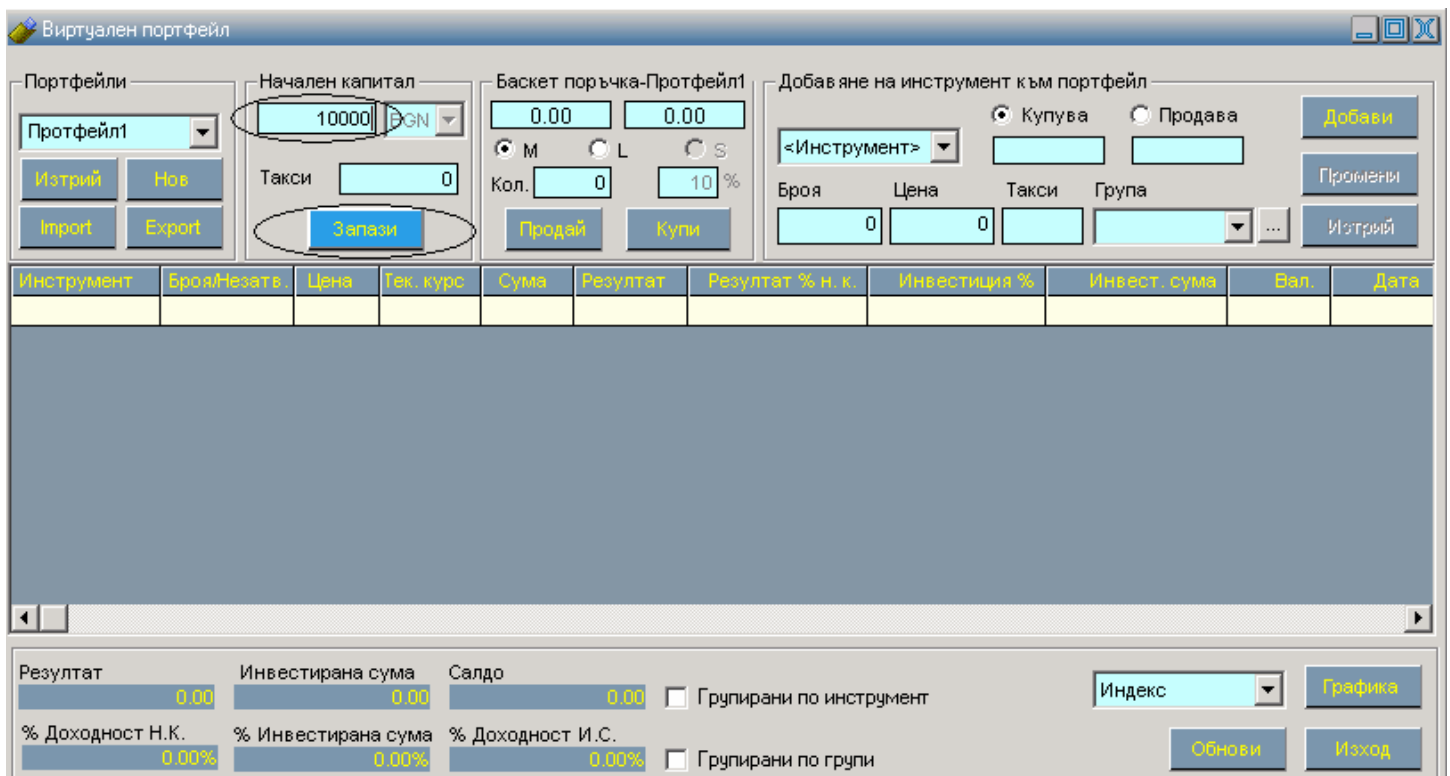
(Фиг. 3)

Въведете име на новия портфейл и натиснете бутона "OK". От падащото меню в прозорец "Виртуален портфейл" изберете създадения от Вас портфейл (Фиг. 4):



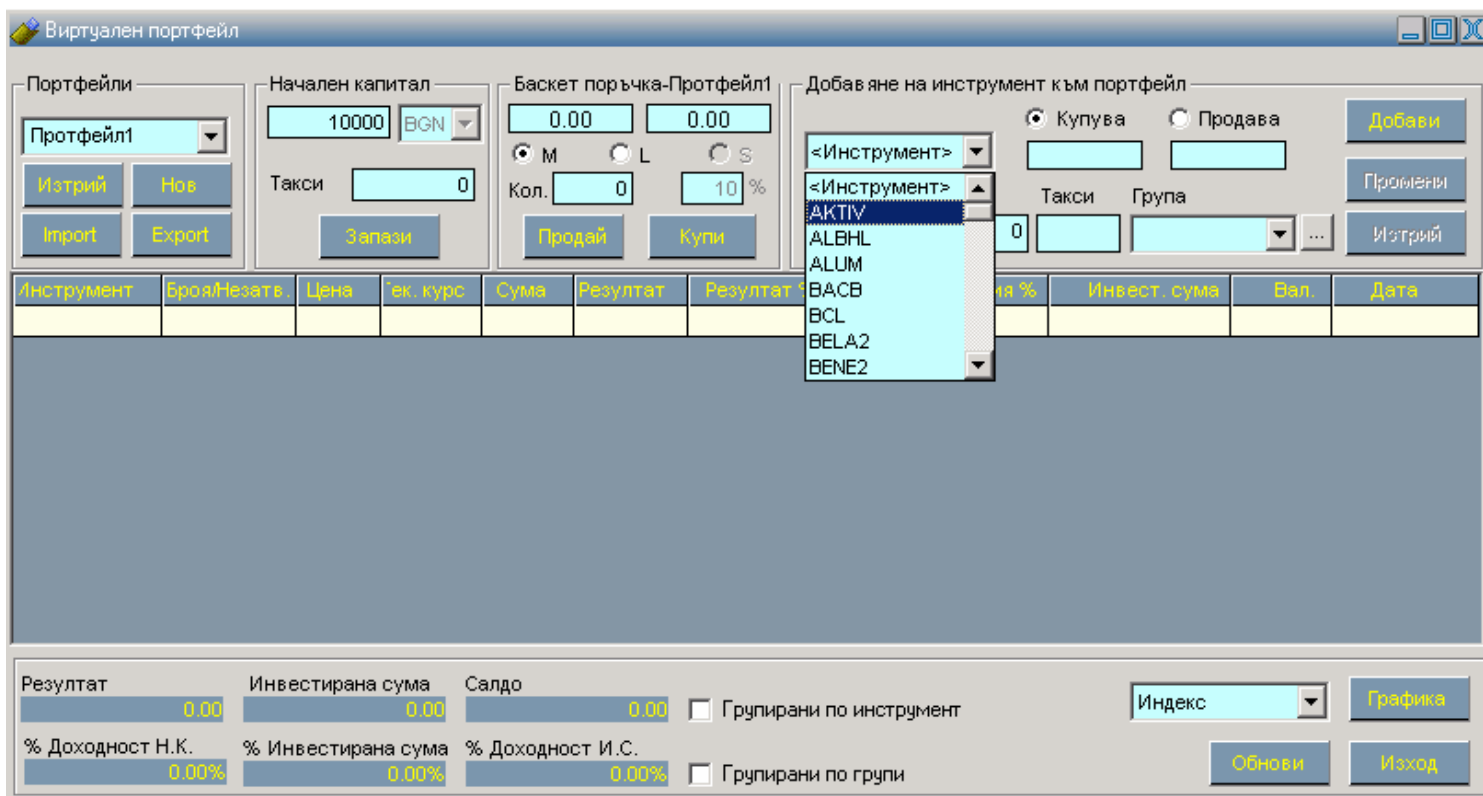
(Фиг. 4)

Въведете размера на желаните от Вас начален капитал. Базовата валута на виртуалния портфейл е български лев. Натиснете "Запази" (Фиг. 5):



(Фиг. 5)

От падащото меню “Инструменти” в “Добавяне на инструмент към портфейл”, изберете желаните от Вас инструменти (Фиг. 6):



(Фиг. 6)

Маркирайте операцията, която желаете да извършите (Купува или Продава). В “Купува” напишете броя, който желаете да купите, а в прозорец “Цена” напишете цената на сделката за 1 брой от съответния инструмент. Може да изберете “Група”, в която да групирате сключените сделки. Натиснете бутона “Добави” и операцията ще бъде добавена към портфейла (Фиг. 7):

Виртуален портфейл

Портфейли: Протфейл1

Начален капитал: 1535 BGN

Баскет поръчка-Протфейл1: 1'534.95 / 1'532.00

Добавяне на инструмент към портфейл: Купува / Продава

СНИМ: 15.3500 / 15.3200

Брой: 100, Цена: 15.3500, Такси: 6.14, Група: I-BG Акции

Инструмент	Брой/Мезгъ	Цена	Тек. курс	Сума	Резултат	Резултат % н. к.	Инвестиция %	Инвест. сума	Вал.	Дата
СНИМ	100/100	15.350	15.320	1'535.00	-3.00	-0.195	100.00	1'535.00	BGN	2007 11:44:00

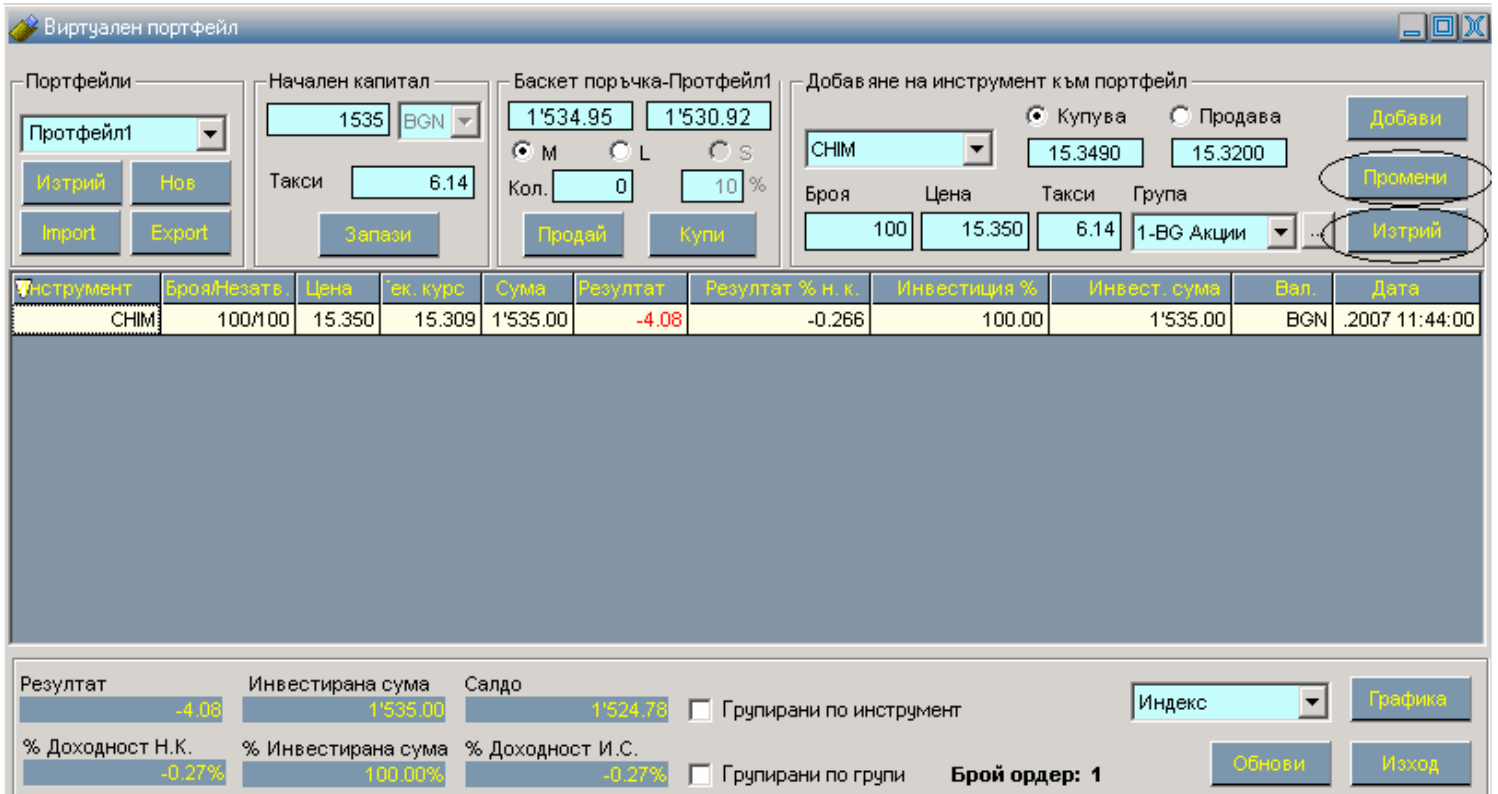
Резултат: -3.00, Инвестирана сума: 1'535.00, Салдо: 1'525.86

% Доходност Н.К.: -0.20%, % Инвестирана сума: 100.00%, % Доходност И.С.: -0.20%

Брой ордер: 1

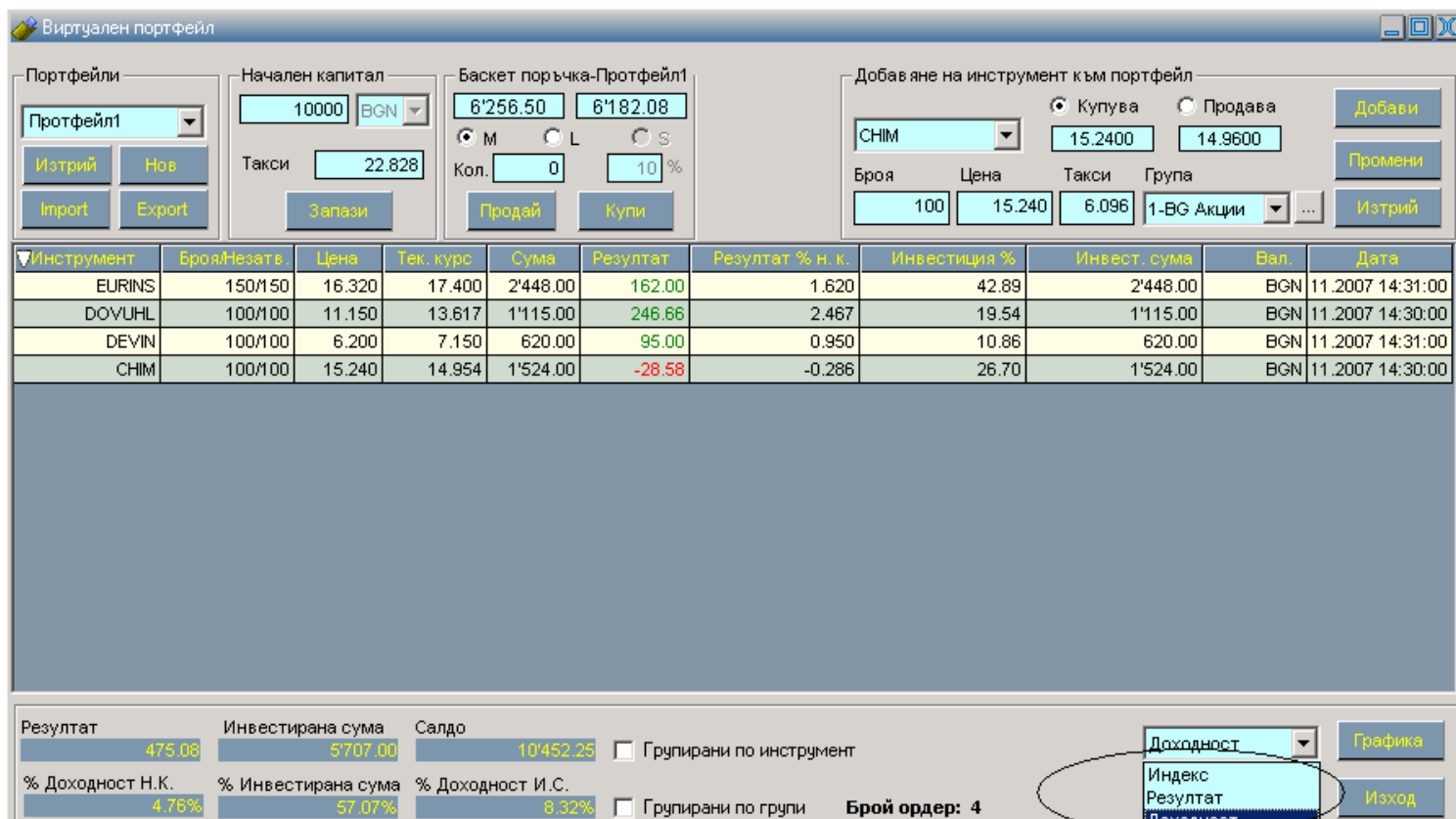
(Фиг. 7)

Вие може да промените всички параметри на позициите във Вашия виртуален портфейл, включително и да изтриете всички добавени инструменти. Маркирайте с мишката позицията, запишете промяната и натиснете бутон "Промени". С бутона "Изтрий" можете да изтривате избрани виртуални позиции (Фиг. 8):



(Фиг. 8)

Модулът "Виртуален портфейл" предлага и допълнителна възможност за реална оценка на позициите и резултата от тях. В графичен вид може да се покаже "Резултат" или "% Доходност". Създаването на графиката става бързо чрез избиране на желания показател (Индекс, Резултата, Доходност) и натискане на бутона "Графика" (Фиг. 9).

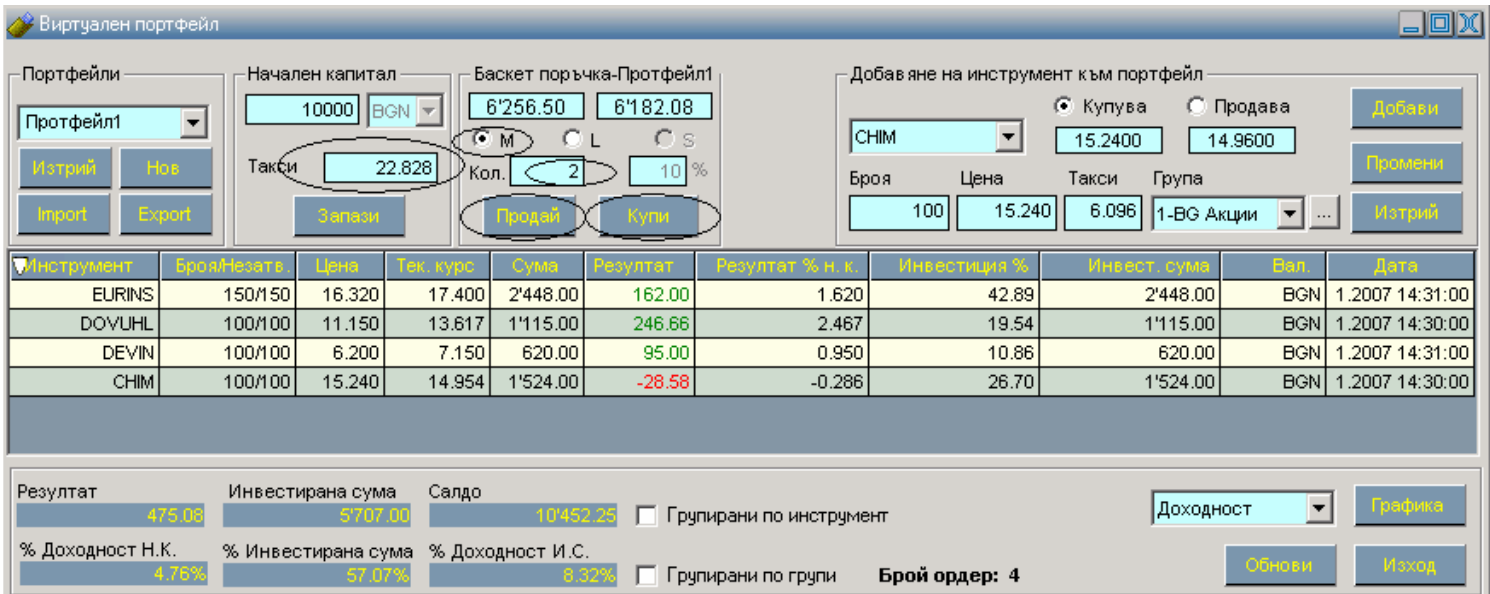


(Фиг. 9)

Важно е да се знае, че графиките на "Индекс" за приключил период, се изписват на база сключени сделки, а не на цена купува или цена продава. От това следва, че и графиките за резултат, и доходност ще се изчисляват по този начин. Изключение от това е текущия кендъл, който се изписва на цена купува.

След като създадете позиции във Вашия портфейл ще имате възможност да пускате "Баскет поръчка" на портфейла. Баскет поръчката прехвърля всички позиции от Вашия виртуален портфейл във Вашия реален такъв, като това прехвърляне на позиции се извършва като пазарни поръчки за всеки отделен инструмент. Пускането на баскет поръчка се извършва като въведете "Количество" и изберете операцията, която искате да извършите - "Купи" или "Продай". Количеството съответства на броя пъти, които искате да купите или продадете вашия портфейл. В полето "Такси" Ви изписва индикативната комисионна, която бихте платили.

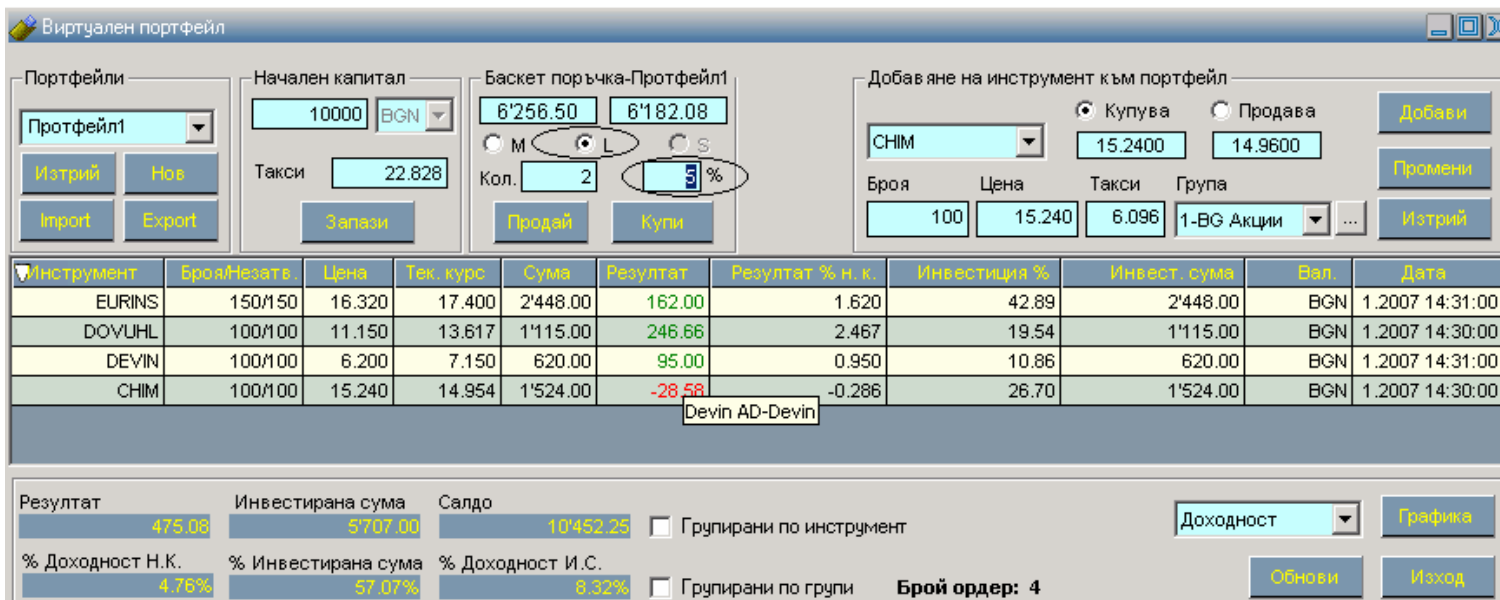
Важно е да се знае, че ако е маркирано полето "М", поръчките Ви ще бъдат изпратени за изпълнение на борсата, като пазарни поръчки (Фиг. 10):



(Фиг. 10)

Ако маркирате, полето "L", ще имате възможност да изпратите портфейла за изпълнение, като лимитирани поръчки.

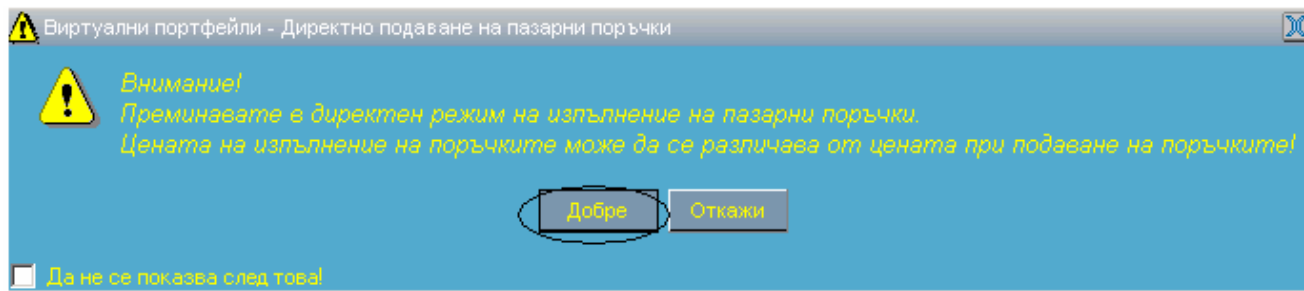
Важно е да се знае, че изпращането на лимитираните поръчки, става не по определена лимитирана цена, а на определен процент отстояние от пазара, който трябва да зададете предварително! По този начин се избягва ръчното въвеждане на лимит цена за всеки отделен инструмент в портфейла (Фиг. 11):



(Фиг. 11)

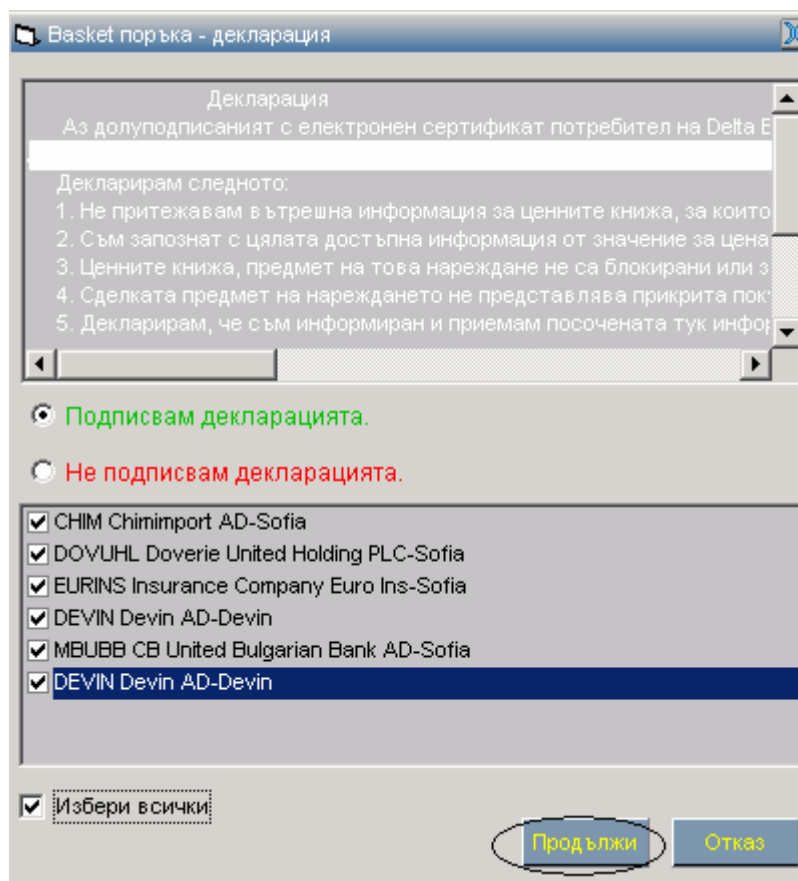
След натискане на бутона за извършването на желаната от Вас операция, се появява прозорец, който Ви предупреждава, че ще преминете в директен режим на изпълнение на

пазарни поръчки в случай, че та са такива, и при натискане на бутона “Добре” те ще бъдат изпратени за реално изпълнение (Фиг. 12).



(Фиг. 12)

Преди поръчката Ви да бъде изпратена на борсата, е необходимо да попълните декларация, че не притежавате вътрешна информация и че ценните книжа предмет на поръчката не са блокирани. При натискане на бутон “Продължи” поръчките Ви се изпращат на борсата (Фиг. 13):



(Фиг. 13)

Важно е да се знае, че ако даден инструмент, за който желаете да подадете поръчка не е зареден в панела с котировки е напълно възможно баскет поръчката да не бъде изпратена за изпълнение и ще се появи следното съобщение:

The screenshot shows the 'Котировки' (Quotes) window with a table of instrument quotes. A dialog box titled 'Executing Basket Orders' is overlaid on the window, displaying a question in Bulgarian: 'Следващите заявки за изпълнение не могат да се изпълнят!' (The following orders for execution cannot be executed!). Below the question, it asks 'Моля заредете ALB в панел Котировки.' (Please load ALB in the Quotes panel.) and 'Желаете ли отменяне на поръчката?' (Do you want to cancel the order?). There are 'Да' (Yes) and 'Не' (No) buttons.

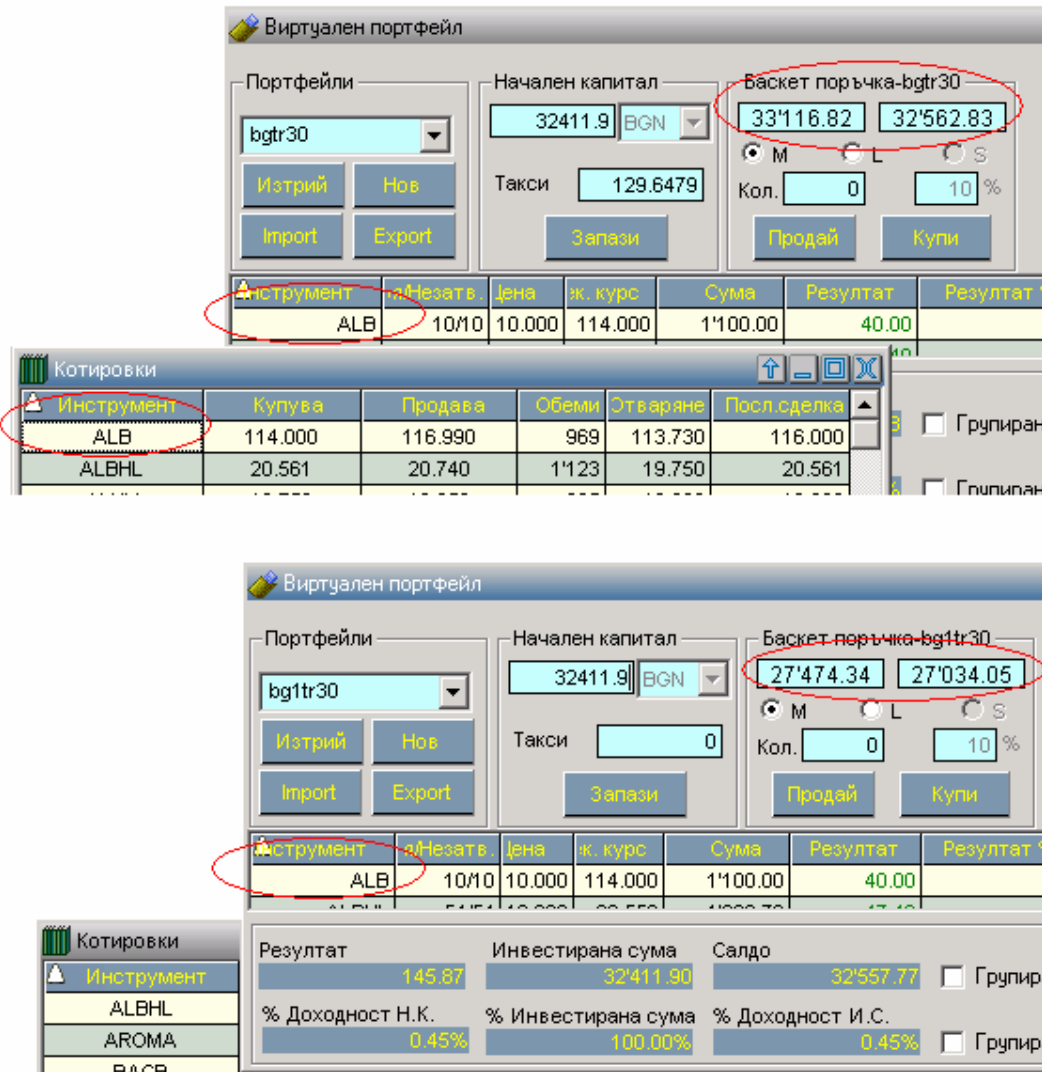
Инструмент	Купува	Продава	Отваряне
ALBHL	19.800	19.999	19.860
AROMA	18.815	20.199	19.070
BACB	20.000	20.000	70.090
			519.840
			100.270
			1'074.370
			6.040
			2.100
			11.140
			9.510
			7.860
			14.350

Below the dialog box, there are sections for 'Портфейли' (Portfolios) with a dropdown menu set to 'gele' and buttons for 'Изтрий', 'Нов', 'Import', and 'Export'. The 'Начален капитал' (Initial capital) is set to 1055 BGN. The 'Баскет поръчка-gele' (Basket order-gele) section shows a total of 1'171.48 and 1'067.66, with radio buttons for 'M', 'L', and 'S', and a 'Кол.' (Qty) of 1 and a percentage of 10%. There are 'Продай' (Sell) and 'Купи' (Buy) buttons. A 'Добавяне на инст' (Add instrument) section has a dropdown for '<Инструмент>' and input fields for 'Броя' (Qty) and 'Цена' (Price).

Инструмент	Броя/Незатв.	Цена	Тек. курс	Сума	Резултат	Резултат % н. к.	Инвестиция
ALB	10/10	105.500	106.766	1'055.00	12.66	1.200	100

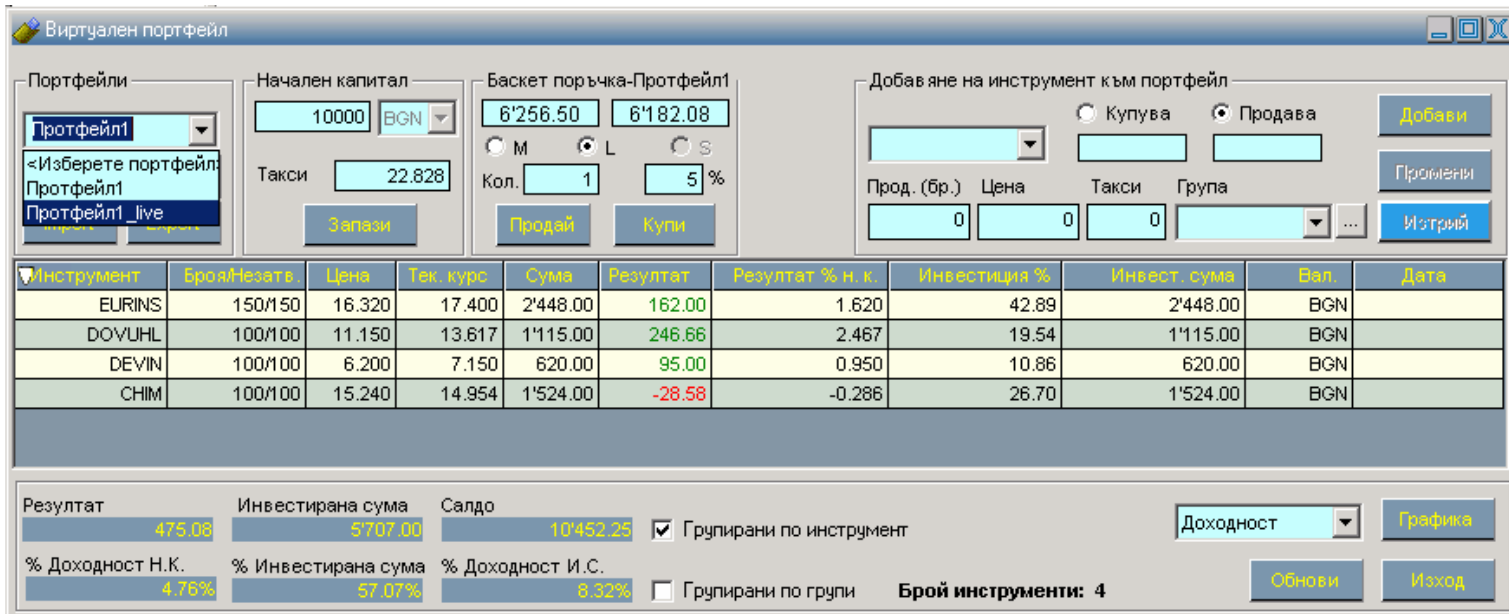
(Фиг. 14)

Също така е важно да се знае, че ако даден инструмент е добавен във виртуалния портфейл, но не е зареден в панела с котировки, за негова текуща пазарна цена се взема цената на придобиване, което ще се отрази и във стойността на портфейла:



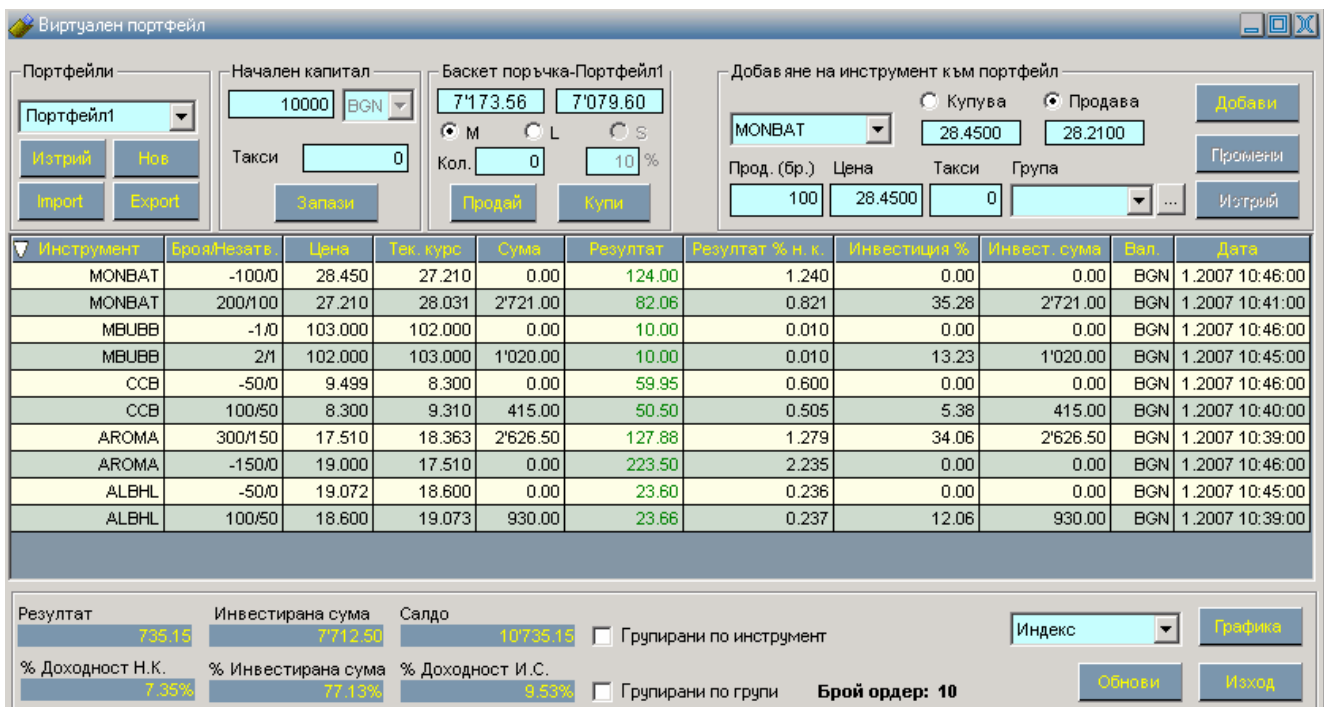
(Фиг. 15)

След изпълнението на поръчките, автоматично Ви се създава втори портфейл "Портфейл1_live", който се избира от падащото меню и се зарежда след натискане на бутона "Обнови". Позициите от Вашия вече реален портфейл ще бъдат видими и в общия прозорец за позиции на Delta Broker.



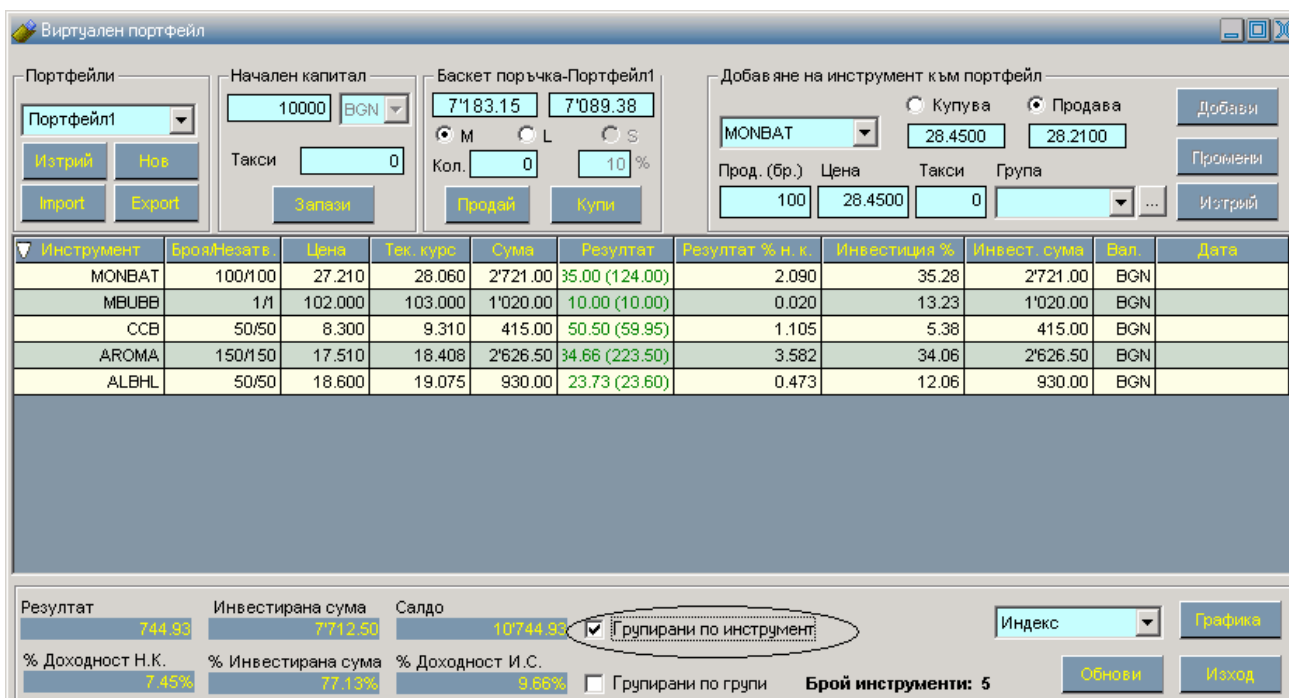
(Фиг. 16)

В случай, че сте продавали или купували част или целия портфейл, имате възможност да виждате позициите си по начина показан на фиг. 17. Тук също имате възможност да правите промени по Вашите позиции.



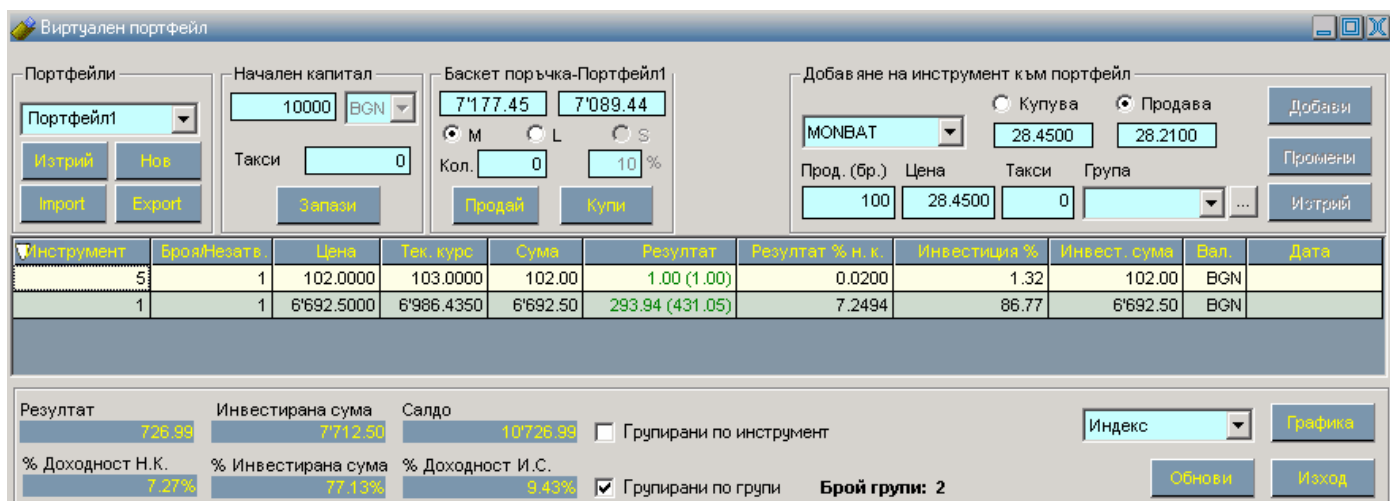
(Фиг. 17)

Ако маркирате полето "Групирай по инструменти", ще можете да виждате нетната си позиция по инструменти:



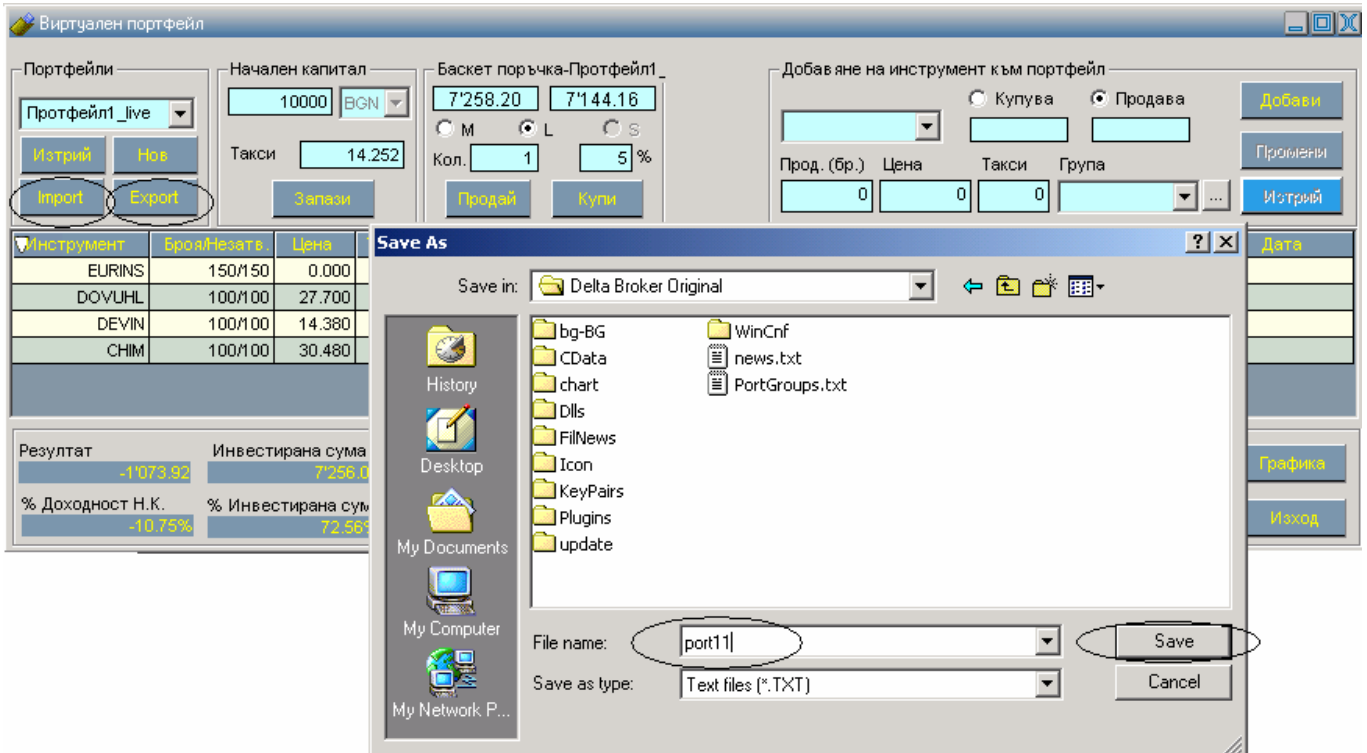
(Фиг. 18)

В случай, че маркирате полето "Групирани по групи", ще можете да виждате сумарно позициите си като инвестирана сума, според това което сте задали, текуща пазарна цена, която вероятно бихте взели за портфейла и ако имате различни видове финансови инструменти, то те ще бъдат разделени на групи.



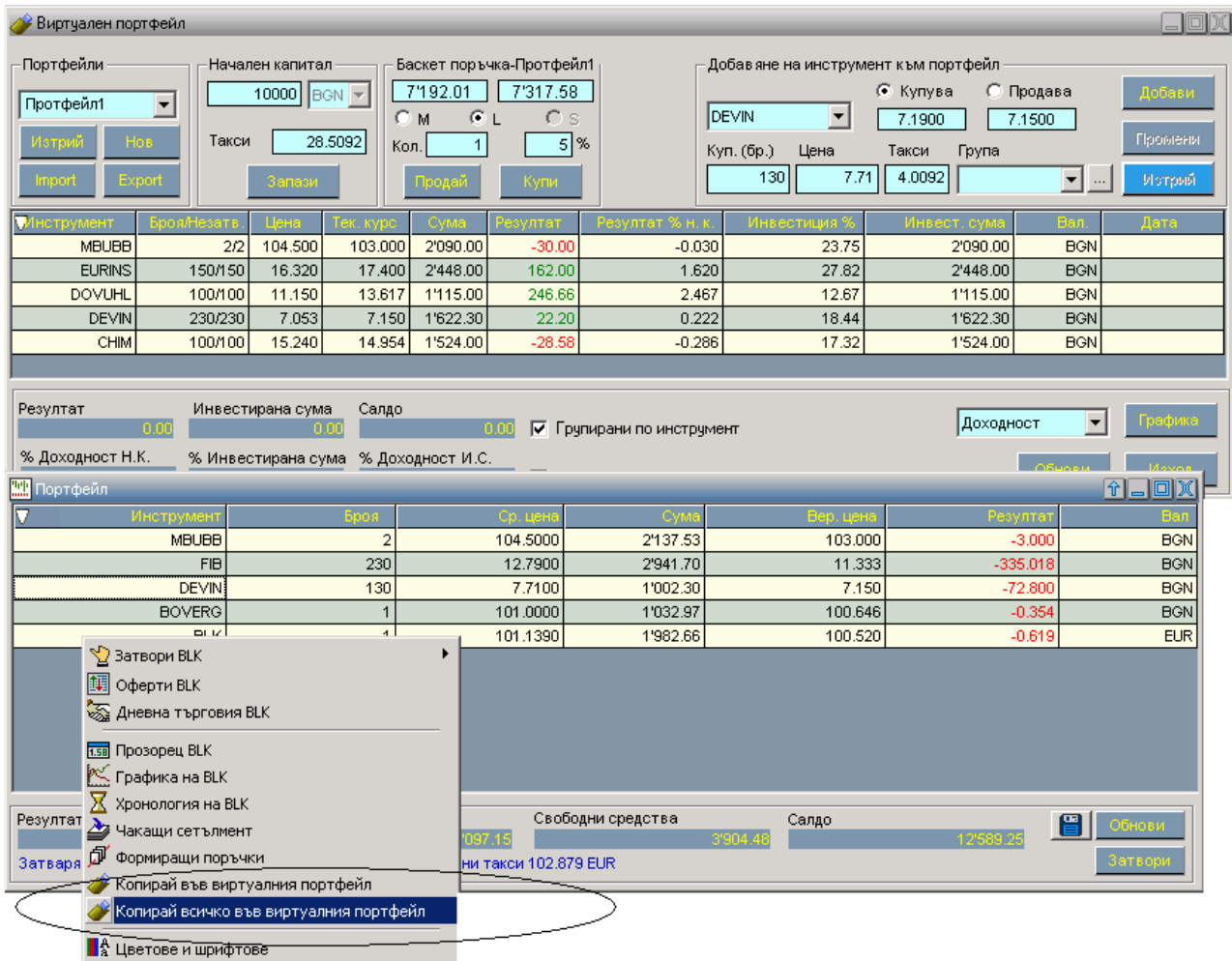
(Фиг. 19)

Посредством бутоните "Export" и "Import" имате възможност за зареждане на готови и запазване на съществуващи виртуални портфейли. При натискане на бутона "Export" Ви се отваря прозорец за запазване на файл, който след запазване на определено от Вас място, в последствие може да бъде зареден от бутона "Import":



(Фиг. 20)

Имате възможност, също така от прозореца "Портфейл" да добавите позиции във Вашия виртуален портфейл. За да можете да копирате позиции от Вашия реален към Вашия виртуален портфейл е необходимо да сте отворили и двата модула:



(Фиг. 21)

Важно е да се знае, че при импорт на файл, началният капитал на портфейла от експортвания файл не се запазва. Желателно е в имената на портфейлите да не се използват символи като #, !, * и т.н.